

Análise e comentario de “Equivalente VIII” (Carl André)

Datos técnicos da obra:

Cronoloxía: 1966

Autor: Carl André

Estilo: Arte Minimalista

Localización: Tate Modern (Londres, Reino Unido)

Contexto histórico-artístico da obra

Trala IIGM comeza unha nova etapa na arte estreitamente vinculada coa evolución dos tempos. Créanse múltiples e novidosas formas de expresión debidas á total liberdade de creación para reinterpretar a nova realidade. Estas tendencias establecen unha ruptura coas correntes estéticas anteriores, e nelas búscase a orixinalidade e provocar unha nova ollada do espectador ante a obra da arte.

Nos anos 60 e 70 naceron e desenvolvéronse, paralelamente, novas correntes de expresión artística, como a Pop-Art, a Op-Art, a nova Figuración, a Arte Conceptual ou a Arte Minimal.

A Arte Minimal, termo acuñado en 1965 pola revista Art Magazine, designa unha serie de obras que xorden como reacción ao exceso pictórico e compositivo do Expresionismo Abstracto.

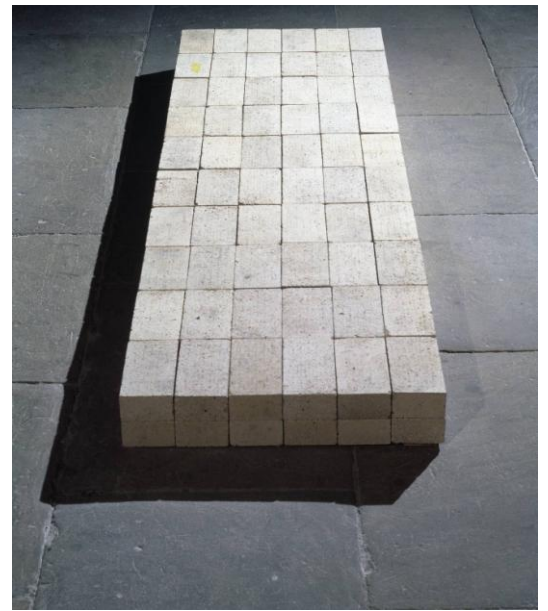
Caracterízase por unha obra innovadora, de formas puras, xeométricas, sen adornos, sen tema e pouco expresivas, case impersoais, que buscan o efecto da luz sobre os materiais e o efecto espacial.

Os trazos característicos do Minimalismo serían: a repetición dun elemento sinxelo, a falta de límites precisos (obras que poden continuar indefinidamente no espazo), o uso de elementos xeométricos que aportan sinxeleza, a redución da obra aos seus mínimos materiais e prescindindo do accesorio, a importancia da estrutura sinxela formada con elementos simples.

Entre os seus maiores representantes están Frank Stella, Sol Lewitt e Carl André.

Carl André (1935), é un escultor e poeta estadounidense, figura destacable dentro do Minimalismo. Trasládouse en 1957 a Nova York, onde coñeceu a Frank Stella, co que compartiu estudo en 1959. A finais da década de 1960 acadou a fama internacional como minimalista.

Nas súas primeiras obras, amosábase unha forte influencia das esculturas de Brancusi. A mediados dos 60 segue xa unha linguaxe minimalista, traballando con obxectos idénticos e producidos en serie, cos que compoñía a obra segundo un sistema de módulos matemáticos, reflectindo a repetición de unidades.



Análise formal da obra.

Esta escultura é unha serie de 120 ladrillos refractarios, colocados nun rectángulo de 6 x 10 en dúas capas. A forma de cada un dos ladrillos é distinta, pero teñen a mesma masa, o mesmo peso e o mesmo volume, o que os fai ser equivalentes. Dispóñense directamente sobre o chan porque deste xeito se converte en parte do espazo, facendo que o espectador se relacione coa obra.

Vemos dúas capas de ladrillos superpostos, idénticos na práctica, sen características individualizadas, inidentificables. A escultura ou volume esténdese horizontalmente, sen apenas levantarse do chan. Aseméllase a un solo, e sen embargo, ten certo grosor. Podería ser un podio, pero non realiza suficientemente o que podería soportar. Tampouco é un verdadeiro volume. Evoca unha construción en marcha, cando apenas se alza do chan, aínda que sexa unha obra concluída.

Decenas de ladrillos unidos, cada un independentemente non é nada, pezas industriais, moldeadas en serie, partes dun conxunto que se transforma nunha obra poderosa. Os ladrillos soltos non teñen importancia, non chaman a atención. Pero conxuntados marcan un espazo, que ocupan sen constituír ningunha barreira. A obra de André non dá pé a ningunha interpretación ou mensaxe, pero resiste a ollada. O espectador rodea a obra respetuosamente, case percibindo como destaca a individualidade de cada ladrillo. A trama ortogonal das xuntas é visible, como se os ladrillos (invisibles e case illados por separado), cobrasen presenza cando se lles mostra en grupo, formando parte dun conxunto ou "comunidade". Se nos fixamos con detalle, podemos descubrir mínimas diferenzas de cor e de textura en cada bloque, leves imperfeccións que personalizan cada peza, realzando a masa aos ladrillos, sen que estes deixen de constituír un bloque sólido e harmonioso.

Conclusión.

En 1966, na inauguración desta obra, houbo unha gran polémica e críticas por parte da prensa, xa que para a opinión pública era "un montón de ladrillos" que costara 2.000 libras esterlinas. A obra, refeita en 1969, foi adquirida pola Tate Gallery en 1972, continuando a polémica, aínda que na actualidade "Equivalente VIII" está valorada en 850.000 libras.